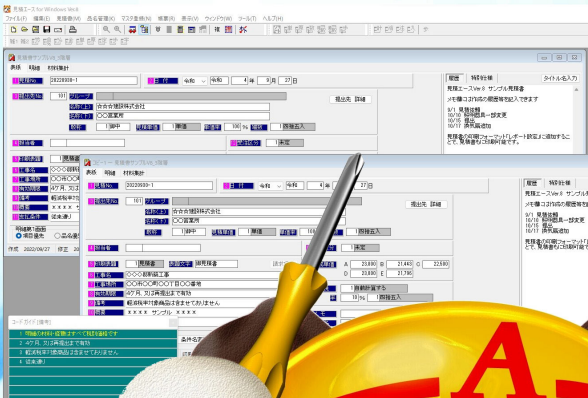


見積エース A

Ver.8



| 行 | コード | 名称 | 原積数 | 原積単位 | 単価 | 原価 | 金額 | 原価率 | 本積 |
|-------|-----|---|-----|-------|--------|--------|---------------|---------------|----|
| 11000 | | 電気工事(工) 工場の内装工事(一行目)に工事項目名を移動して書き込みしてください。 | 25 | 25 m | 200 | 200 | 7,070 | 7,070/0.0700 | |
| 11200 | | 電気管 CP-25 | 25 | 25 m | 300 | 300 | 8,000 | 8,000/0.1980 | |
| 11300 | | 電気管 CP-35 | 40 | 40 m | 178 | 178 | 7,100 | 7,100/0.0660 | |
| 11400 | | 電気管 CP-50 | 20 | 20 m | 350 | 7,000 | | | |
| 11500 | | 同上作業費 | 1 | 1 式 | 7,800 | 7,800 | | | |
| 11600 | | 電気 JY 28mm \times 1 | 100 | 100 m | 115 | 115 | 12,500 | 12,500/0.0460 | |
| 11700 | | 電気 JY 28mm \times 1 | 50 | 50 m | 561 | 561 | 28,050 | 28,050/0.0220 | |
| 11800 | | 電気 JY 28mm \times 1 | 100 | 100 m | 464 | 464 | 4,800 | 4,800/0.0110 | |
| 11900 | | プルボックス (SS500 \times 200 \times 200) 鋼板製 (取付止め塗装・端子付) | 5 | 5 個 | 2,960 | 2,960 | 14,800 | 14,800/0.0030 | |
| 12000 | | プルボックス (SS500 \times 200 \times 200) 鋼板製 (取付止め塗装・端子付) | 5 | 5 個 | 10,100 | 10,100 | 50,500 | 50,500/0.1700 | |
| 12100 | | 分電盤 L-1 | 1 | 1 個 | 50,000 | 50,000 | 50,000/0.0000 | | |
| 12200 | | 分電盤 L-2 | 1 | 1 個 | 80,000 | 80,000 | 80,000/1.0000 | | |
| 12300 | | 分電盤 L-3 | 1 | 1 個 | 70,000 | 70,000 | 70,000/0.0000 | | |
| 12400 | | 材料・消耗品 | 1 | 1 式 | 43,300 | 43,300 | 43,300 | | |
| 12500 | | 労務費 | 1 | 1 式 | 47,600 | 47,600 | 47,600 | | |



特徴及び仕様

見積エース Ver. 8 特徴及び仕様

見積作成画面

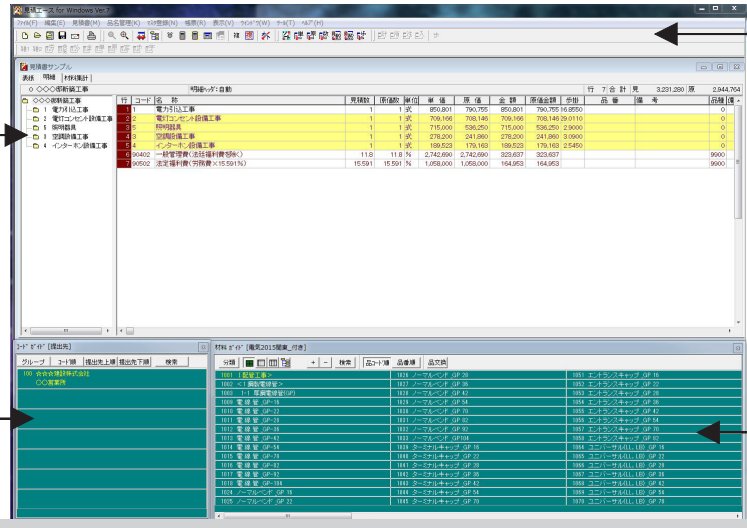
見積書単位にウィンドウ表示
複数の見積書も同時に作成
できます

ツールバー

「保管」「呼出」等よく使う
機能をボタンで配置

**提出先や単位等の
マスターガイド**

材料ガイド

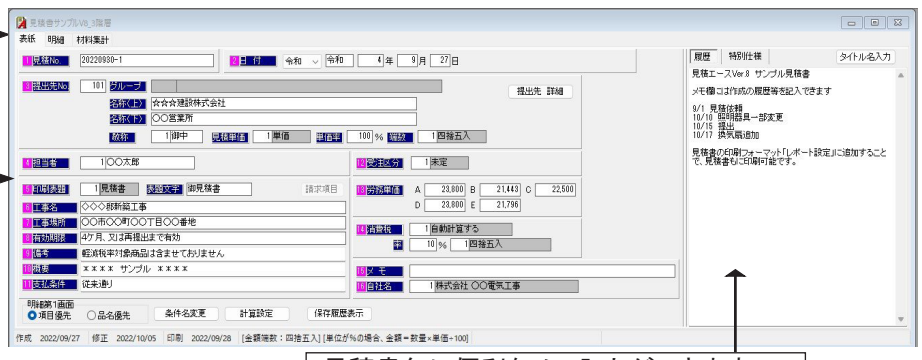


見積書の入力表示を「タブ」で切り替え！！

見積書の表紙・明細入力・
材料集計画面をタブで切り替
えます。

印刷表題を御見積書や
御請求書等に指定出来ます。

画面のフォントサイズを指定可
能、フォントの大きさで画面の大
きさも変更できます。



見積書毎に便利なメモ入力ができます。

見積明細の入力・修正は1画面でOK！！

入力項目順を変更したり、幅を変えたり、
表示する・しないの設定もできます。

合計金額は入力・修正にともない、瞬時に計算されるので、
合計金額を考慮しながらの入力・修正が可能です。

| 行 | コード | 名称 | 見積数 | 原価数 | 単位 | 単価 | 原価 | 金額 | 原価金額 | 歩掛 | 品番 | 品備 |
|----|-------|------------------------|-----|-----|----|---------|---------|---------|---------|--------|----------|------|
| 1 | 4012 | 電線管 EP-19_AAAA | 30 | 30 | m | 109 | 3270 | 3,270 | 2,718 | 0.0500 | EP19 | 230 |
| 2 | 4013 | 電線管 EP-25_AAAA | 30 | 30 | m | 150 | 4500 | 3,750 | 0.0600 | EP25 | 200 | |
| 3 | 4500 | 同上付属品 | 1 | 1 | 式 | 2,970 | 2,970 | 2,970 | | | | 200 |
| 4 | 1072 | ビニル絶縁ケーブル_VVF-1.6mm×2C | 120 | 120 | m | 34 | 275 | 4,080 | 3,300 | 0.0200 | VVF1.6/2 | 100 |
| 5 | 1075 | ビニル絶縁ケーブル_VVF-1.6mm×3C | 65 | 65 | m | 100 | 49 | 5,500 | 2,695 | 0.0250 | VVF1.6/3 | 100 |
| 6 | 1073 | ビニル絶縁ケーブル_VVF-2.0mm×2C | 210 | 210 | m | 56 | 46 | 11,760 | 9,849 | 0.0250 | VVF2.0/2 | 100 |
| 7 | 1076 | ビニル絶縁ケーブル_VVF-2.0mm×3C | 60 | 60 | m | 92 | 765 | 5,520 | 4,590 | 0.0300 | VVF2.0/3 | 100 |
| 8 | 6087 | ケーブルボックス 西内中44mm | 30 | 30 | 個 | 314.1 | 291 | 9,423 | 8,730 | 0.1000 | | 400 |
| 9 | 6069 | スイッチボックス 22用 蓋代なし | 65 | 65 | 個 | 317 | 264 | 17,435 | 14,620 | 0.0800 | | 400 |
| 10 | 8094 | 埋込コンセント | 5 | 5 | 個 | 140 | 109 | 700 | 545 | 0.0500 | WN1001 | 700 |
| 11 | 8071 | 埋込ケーブルコンセント | 44 | 44 | 個 | 250 | 195 | 11,000 | 8,580 | 0.0700 | WN1302 | 700 |
| 12 | 8079 | 埋込ケーブルコンセント | 8 | 8 | 個 | 580 | 443 | 4,640 | 3,544 | 0.0600 | WN1522K | 700 |
| 13 | 8023 | 埋込スイッチ付(片切) | 6 | 6 | 個 | 190 | 143 | 1,140 | 859 | 0.0600 | WN5001 | 700 |
| 14 | 8025 | 埋込スイッチ付(3路) | 5 | 5 | 個 | 300 | 233 | 1,500 | 1,165 | 0.0700 | WN5002 | 700 |
| 15 | 8011 | 埋込ハイロトスイッチ付(片切) | 5 | 5 | 個 | 1,070 | 825 | 5,350 | 4,125 | 0.0600 | WN5241 | 700 |
| 16 | 8900 | 雑材・消耗品 | 1 | 1 | 式 | 21,020 | 20,000 | 21,020 | 20,000 | | | 700 |
| 17 | 24001 | 労務費 | 1 | 1 | 式 | 541,400 | 511,400 | 541,400 | 511,400 | | | 9900 |

左の工事項目名称をクリックすると、右の入力画面に内訳明細が表示されます。

明細入力画面の項目レイアウトを見積書と請求書のそれぞれ別に設定が可能に

例えば、見積書を作成する時の明細には日付欄は必要ないが、請求書明細を入力するには必要で、逆に請求書明細入力では歩掛の入力欄は必要ないなど、見積書用と請求書用に必要な項目を設定できます（初期設定）
レイアウト変更は、「表紙」-「5. 印刷表題」で見積書にすると見積用レイアウトになり、請求書にすると請求用レイアウトになります。

【見積用項目レイアウト】

| 行 | コード | 名称 | 見積数 | 原価数 | 単位 | 単価 | 原価 | 金額 | 原価金額 | 歩掛 | 品番 |
|---|------|----------------|-----|-----|----|-----|------|-------|-------|--------|------|
| 1 | 4012 | 電線管 EP-19_AAAA | 30 | 30 | m | 109 | 90.6 | 3,270 | 2,718 | 0.0500 | EP19 |

【請求用項目レイアウト】

| 行 | 日付 | コード | 名称 | 見積数 | 原価数 | 単位 | 単価 | 原価 | 金額 | 原価金額 | 歩掛 | 品番 |
|---|----|------|----------------|-----|-----|----|-----|------|-------|-------|--------|------|
| 1 | | 4012 | 電線管 EP-19_AAAA | 30 | 30 | m | 109 | 90.6 | 3,270 | 2,718 | 0.0500 | EP19 |

見積エース Ver. 8 特徴及び仕様

便利な材料ガイドを表示

明細入力中に登録されている材料や経費を選択するための多機能ガイド

| 分類 | 品コード順 | 品番順 | 品交換 |
|--------------------------------------|--|-----|-----|
| 1 電線管・付属品(GP・CP・EP) | 17 配線器具(スイッチ・コンセント・ジョイントボックス・コンセントボックス等) | | |
| 2 電線管・付属品(VE・HIVE・F・PF他) | 18 公共照明(天井灯) | | |
| 3 ダクト・線ひ類 | 19 公共照明(非常用・LED他) | | |
| 4 ケーブルラック | 20 公共照明(HID灯他・開閉器他) | | |
| 5 ケーブルラック(吊り金物他) | 21 分電盤 | | |
| 6 ボックス(ワ%ボックス) | 22 空調設備(換気扇・エアコン等) | | |
| 7 ボックス(露出ボックス・スイッチボックス他) | 23 動力設備 | | |
| 8 電線(IV・HIV・VVF・VVR・VCT) | 24 電保護・受変電設備 | | |
| 9 電線(CV・CVD・CVT・CVQ・FP-C) | 25 架空線路・地中管路 | | |
| 10 電線(3kV・6kV・10kV・15kV・20kV) | 26 電話設備・拡声設備・インターホム設備他 | | |
| 11 電線(EM-IE/EEF/EE/CE/OEE/CE) | 27 火災報知設備 | | |
| 12 電線(G通信・電話ケーブル・HP・AE他) | 28 はつり工事 | | |
| 13 電線(CPEV・FOPEV・同軸・シールド・計装等) | 29 参考資料 | | |
| 14 電線(EM-TKEE・EM-HP・EM-AE・EM-FOPEE等) | 90 労務費 | | |
| 15 光ファイバケーブル・接続コネクタ・導入線 | | | |
| 16 接地工事等 | | | |

表示行数・列数や表示場所にあわせて自由に変更

分類ボタンをクリックすると分類表示になります。

表示させたい分類をマウスでダブルクリックすると、その分類に登録されている商品が表示されます。

| 分類 | 品コード順 | 品番順 | 品交換 |
|--------------------|----------------------|-----|-----|
| 1001 I 配管工事 | 1027 ノーマルバンド_GP 36 | | |
| 1002 <1 鋼製電線管> | 1028 ノーマルバンド_GP 42 | | |
| 1003 1-1 厚鋼電線管(GP) | 1029 ノーマルバンド_GP 54 | | |
| 1009 電線管_GP-16 | 1030 ノーマルバンド_GP 70 | | |
| 1010 電線管_GP-22 | 1031 ノーマルバンド_GP 82 | | |
| 1011 電線管_GP-28 | 1032 ノーマルバンド_GP 92 | | |
| 1012 電線管_GP-36 | 1033 ノーマルバンド_GP104 | | |
| 1013 電線管_GP-42 | 1039 ターミナルキャップ_GP 16 | | |
| 1014 電線管_GP-54 | 1040 ターミナルキャップ_GP 22 | | |
| 1015 電線管_GP-70 | 1041 ターミナルキャップ_GP 28 | | |
| 1016 電線管_GP-82 | 1042 ターミナルキャップ_GP 36 | | |
| 1017 電線管_GP-92 | 1043 ターミナルキャップ_GP 42 | | |
| 1018 電線管_GP-104 | 1044 ターミナルキャップ_GP 54 | | |

ガイドの列数が5列まで増やせる表示です。＋ボタンをクリックすると列数の増減ができます。一度に多くのデータを見たい時に便利です。

| コード | 品種 | 品番 | 品名 | 単位 | 単価 | 原価 |
|--------|-----|--------|---------------|----|------|------|
| ▶ 1001 | 200 | | I 配管工事 | | 0 | 0 |
| ▶ 1002 | 200 | | <1 鋼製電線管> | | 0 | 0 |
| ▶ 1003 | 200 | | 1-1 厚鋼電線管(GP) | | 0 | 0 |
| 1009 | 201 | GP-16 | 電線管_GP-16 | m | 230 | 230 |
| 1010 | 201 | GP-22 | 電線管_GP-22 | m | 292 | 292 |
| 1011 | 201 | GP-28 | 電線管_GP-28 | m | 396 | 396 |
| 1012 | 201 | GP-36 | 電線管_GP-36 | m | 511 | 511 |
| 1013 | 201 | GP-42 | 電線管_GP-42 | m | 590 | 590 |
| 1014 | 201 | GP-54 | 電線管_GP-54 | m | 858 | 858 |
| 1015 | 201 | GP-70 | 電線管_GP-70 | m | 1232 | 1232 |
| 1016 | 201 | GP-82 | 電線管_GP-82 | m | 1495 | 1495 |
| 1017 | 201 | GP-92 | 電線管_GP-92 | m | 2691 | 2691 |
| 1018 | 201 | GP-104 | 電線管_GP-104 | m | 3033 | 3033 |
| 1024 | 200 | GP 16 | ノーマルバンド_GP 16 | 個 | 185 | 185 |
| 1025 | 200 | GP 22 | ノーマルバンド_GP 22 | 個 | 259 | 259 |
| 1026 | 200 | GP 28 | ノーマルバンド_GP 28 | 個 | 371 | 371 |

材料ガイドの表示方法を変更できます。

| コード | 分類 | 品コード順 | 品番順 | 品名 |
|------|-----------------------------------|-------|-----|---------------------|
| ▶ 1 | 電線管・付属品(GP・CP・E) | 1001 | 200 | I 配管工事 |
| ▶ 2 | 電線管・付属品(VE・HIVE) | 1002 | 200 | <1 鋼製電線管> |
| ▶ 3 | ダクト・線ひ類 | 1003 | 200 | 1-1 厚鋼電線管(GP) |
| ▶ 4 | ケーブルラック | 1009 | 201 | GP-16 電線管_GP-16 |
| ▶ 5 | ケーブルラック(吊り金物) | 1010 | 201 | GP-22 電線管_GP-22 |
| ▶ 6 | ボックス(ワ%ボックス) | 1011 | 201 | GP-28 電線管_GP-28 |
| ▶ 7 | ボックス(露出ボックス・スイッチ) | 1012 | 201 | GP-36 電線管_GP-36 |
| ▶ 8 | 電線(IV・HIV・VVF・VVR・VCT) | 1013 | 201 | GP-42 電線管_GP-42 |
| ▶ 9 | 電線(CV・CVD・CVT・CVQ) | 1014 | 201 | GP-54 電線管_GP-54 |
| ▶ 10 | 電線(3kV・6kV・10kV・15kV・20kV) | 1015 | 201 | GP-70 電線管_GP-70 |
| ▶ 11 | 電線(EM-IE/EEF/EE/CE/OEE/CE) | 1016 | 201 | GP-82 電線管_GP-82 |
| ▶ 12 | 電線(G通信・電話ケーブル・HP・H) | 1017 | 201 | GP-92 電線管_GP-92 |
| ▶ 13 | 電線(CPEV・FOPEV・同軸) | 1018 | 201 | GP-104 電線管_GP-104 |
| ▶ 14 | 電線(EM-TKEE・EM-HP・EM-AE・EM-FOPEE等) | 1024 | 200 | GP 16 ノーマルバンド_GP 16 |

| コード | 品番 | 品名 |
|--------|---------|------------------|
| ▶ 100 | | 電線・ケーブル |
| ▶ 200 | | 電線管・付属品 |
| ▶ 201 | | 電線管・付属品(金属) |
| ▶ 202 | | 電線管・付属品(VE・HIVE) |
| ▶ 203 | | 金属製可とう電線管 |
| ▶ 204 | | PF・CD管 |
| ▶ 210 | | PE |
| ▶ 290 | | その他 |
| ▶ 400 | | ボックス |
| ▶ 500 | | ケーブルラック・ダクト |
| ▶ 600 | | 屋外配線材料 |
| ▶ 700 | | 配線器具 |
| ▶ 800 | | 電力機器 |
| ▶ 900 | | 配電用・開閉器 |
| ▶ 1000 | | 盤類 |
| ▶ 1100 | | 照明器具 |
| ▶ 2008 | VE 16 | 電線管_VE 16 |
| ▶ 2009 | VE 22 | 電線管_VE 22 |
| ▶ 2010 | VE 28 | 電線管_VE 28 |
| ▶ 2011 | VE 36 | 電線管_VE 36 |
| ▶ 2012 | VE 42 | 電線管_VE 42 |
| ▶ 2013 | VE 54 | 電線管_VE 54 |
| ▶ 2014 | VE 70 | 電線管_VE 70 |
| ▶ 2015 | VE 82 | 電線管_VE 82 |
| ▶ 2144 | HIVE 16 | 電線管_HIVE 16 |
| ▶ 2145 | HIVE 22 | 電線管_HIVE 22 |
| ▶ 2146 | HIVE 28 | 電線管_HIVE 28 |
| ▶ 2147 | HIVE 36 | 電線管_HIVE 36 |

「検索」を使って特定の材料を絞り込むことができます。

| 品番の頭文字 | 品名 |
|---------------|--------------------------|
| EM | |
| 含まれる文字 | 1,2 6 |
| 単価 | ~ |
| 条件クリア 終了 検索開始 | |
| 11113 | 電線_EM-IE 1.2mm×6 |
| 11376 | ケーブル_EM-CEE 1.25mm2-6C |
| 11460 | ケーブル_EM-CEE-S 1.25mm2-6C |
| 14059 | ケーブル_EM-HP 1.2mm-6C |

検索は品番の先頭の文字や、品番の中に含まれる文字を指定できます。品名に使用されている文字を指定して、あいまい検索可能。

検索で探し出された材料だけが表示されます。

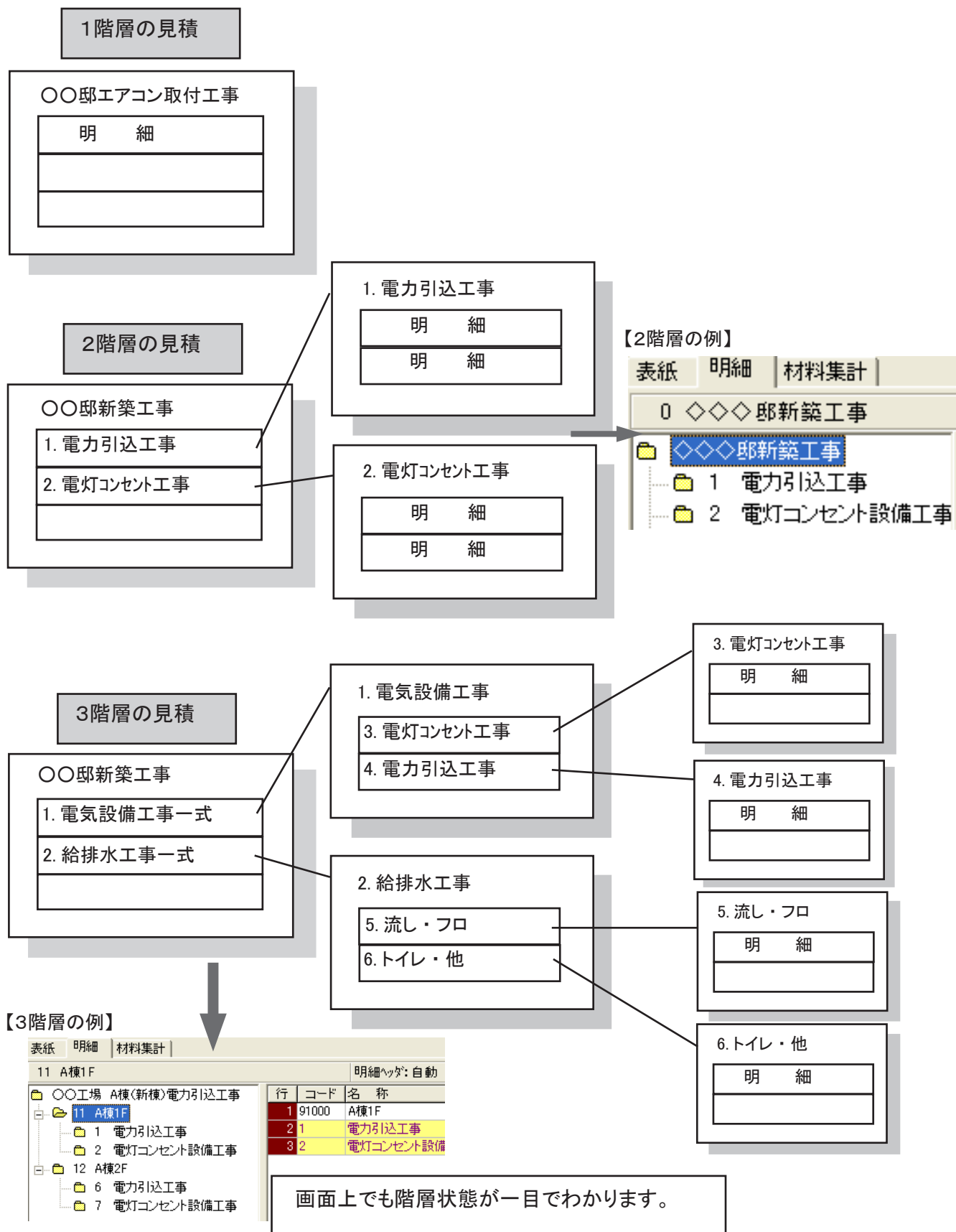
検索は、品番や品名・材料単価で行うことができます。

検索時には、複数の条件を入力し、一致する材料を表示できます。

見積エース Ver. 8 特徴及び仕様

見積明細の多階層化が可能

何階層もの工事項目（工種等）に分けた明細の作成ができます。



見積エース Ver. 8 特徴及び仕様

見積作成画面

☆明細だけの見積作成は・・・

材料コードや品番を入れるだけの簡単入力！
未登録の材料・経費もその場で直接入力可能

常に見積合計金額・
原価合計金額が表示

| 行 | コード | 名称 | 見積数 | 原価数 | 単位 | 単価 | 原価 | 金額 | 原価金額 | 歩掛 | 項目 | 見 | 984,000 | 原 | 862,567 |
|---|-------|------------|-----|-----|------|------|------|--------|--------|--------|-------|----|---------|---|---------|
| 1 | 4004 | 電線管 _CP-25 | 35 | 35 | m | 188 | 145 | 6,615 | 5,075 | 0.0800 | CP25 | 品番 | 200 | | |
| 2 | 4006 | 電線管 _CP-39 | 15 | 15 | m | 299 | 230 | 4,485 | 3,450 | 0.1100 | CP39 | 品番 | 200 | | |
| 3 | 4012 | 電線管 _EP-19 | 40 | 40 | m | 118 | 90.6 | 4,720 | 3,624 | 0.0500 | EP19 | 品番 | 200 | | |
| 4 | 4069 | ノーマルバンド | 3 | 3 | 個 | 御支給品 | | | | | CP39N | 品番 | 200 | | |
| 5 | 91001 | 小計 | | | 1~4行 | | | 15,820 | 12,149 | | | | 0 | | |

☆多階層（工事項目付）の見積作成は・・・

工事名を表示

コードガイドの工事項目マスタから工事名称を呼び出す

工事名称の入力の次は明細入力

編集中の工事項目はフォルダが開いた状態になります！

複数の見積書を同時に編集！ 見積書の丸ごと複写や、明細の移動・複写も簡単！

◇ 見積書複製機能 ◇

「見積書を複製」をクリックするだけで、
編集中の見積書と丸ごと同じ見積
（表紙や明細全て）を作成出来ます。

簡単複製

コピー1 見積書サンプル

見積No. A1008

日付 平成 16年 9月

提出先No. 1

大幅な修正前のバックアップや、雛形を呼び出しての複製→編集などに便利です。

◇自由に移動・複写◇

見積の明細を自由に移動・複写できます。

簡単複写

見積エース for Windows Ver.6

| 行 | コード | 名称 | 見積数 | 原価数 |
|---|-------|-------------------|-----|------|
| 1 | 4004 | 電線管 _CP-25 | 35 | 35 |
| 2 | 4006 | 電線管 _CP-39 | 15 | 15 |
| 3 | 4012 | 電線管 _EP-19 | 40 | 40 |
| 4 | 4069 | ノーマルバンド | 3 | 3 |
| 5 | 91001 | 小計 | | 1~4行 |
| 6 | 91003 | 注釈行です。コードが入力できます。 | | |
| 7 | 4600 | 同上行商品 | 1 | 1 |

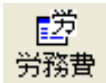
工事項目別に行った明細も複写したい工事項目を選ぶだけで中の明細も全て複写します。

見積エース Ver. 8 特徴及び仕様

豊富な便利機能

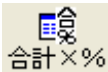
労務費・付属品・消耗品・諸経費の算出に便利な計算ボタンが画面上にたくさん用意されています。

◇労務費計算

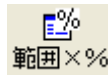


そのものズバリ！労務費を算出するためのボタンです。入力された明細の工数（歩掛の集計）を計算し、件名ごとに設定された労務単価を掛けて労務費を算出します。集計された工数や設定されている労務単価もその場で変更し、特定の材料だけの労務費を計算することができます。又、労務費は明細の範囲を指定して、特定の材料だけの労務費を計算することもできます。

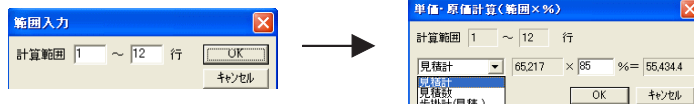
◇範囲計算



「見積合計金額×何%」という様な金額を算出する時に使用します。材料費・労務費・諸経費の合計や、それぞれの原価の合計に対して計算することも可能です。

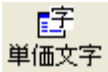


明細の範囲を指定し、その合計金額（又は原価の合計）に対して掛率を入力し、金額を算出します。例えば、入力した明細の2行目から10行目までの材料の合計金額の25%を「同上付属品」として計上する時などに便利です。又、指定した範囲の数量や歩掛の合計に対して、直接数値を掛けて金額を計算することができます。



◇便利機能

「支給品」などの材料がある場合などに、単価欄・金額欄に文字を入力することができます。また、労務費をもとめる際は、この明細の歩掛も計算対象になります。



| 行 | コード | URL | 名称 | 見積数 | 原価数 | 単位 | 単価 | 原価 | 注 |
|---|-------|-----|-------------------------|-----|-----|----|--------|--------|---|
| 1 | 4229 | | CD管_CD-22 | 18 | 18 | m | 80 | 56.7 | |
| 2 | 4600 | | 同上付属品 | 1 | 1 | 式 | 1,500 | 1,000 | |
| 3 | 3028 | | 同軸ケーブル_S-5C-FB | 20 | 20 | m | 150 | 124 | |
| 4 | 3004 | | 同軸ケーブル_5C-2V | 10 | 10 | m | 145 | 123 | |
| 5 | 2384 | | 市内対絶縁ケーブル_CPEV-0.9mm×5P | 60 | 60 | m | 145 | 124 | |
| 6 | 21026 | | 小型カメラ付ドアホン(埋込型) | 1 | 1 | 個 | 御支給品 | | |
| 7 | 21054 | | テレビインターホン親器 | 1 | 1 | 個 | 62,400 | 41,200 | |



見積書の合計金額や工事項目の合計金額を希望の金額に設定し、その金額に合わせて、見積明細中の材料単価を一律に変更します。変更される単価は材料だけで、経費の単価は変更されません。



設定金額を入力します。

変更を確定する前に変更後の明細をプレビューで確認できます！

変更前の見積書はそのまま残しておいて変更後の新たな見積書として作成可能。



材料の金額が変更され、経費の単価は変更されません。

見積エース Ver. 8 特徴及び仕様

便利なその他編集機能

【ソート機能】

明細を材料コード順に並び替えできます。

図面を見ながら順番を無視して入力された明細を並び替えられます。同じ材料が2行以上ある時は1行にまとめる(数量は加算される)ことも可能！並び替え範囲を指定できます。

【数量0の明細を削除】

入力された見積明細の中から、数量が0の行または単価が0の行を一括して削除ができます。

工事項目別の階層になった見積でも、その階層の内訳明細も一括して削除できます。

数量が入っていない雛形の見積書を作っておいて、その明細に必要な材料の数量だけ入れて不要な明細を一括で削除することができます。

【一括変換機能】

掛率による一括変更ができます。

入力された明細の単価・原価・数量・歩掛を範囲で設定した率で1度に変更します。

【雑材率】

材料の種類ごと率を設定し、その率で入力された明細の雑材額を算出します。品種ごとに率は2種類設定できるので、それぞれの率を使った2パターンの金額を算出することができます。

【複合単価機能】

明細入力中に複合単価に切り替えられます。

明細入力中に複合単価と材料単価を切り替えて入力できます。入力後も範囲を指定して材料単価を複合単価に変更したり、複合単価を材料単価に戻すこともできます。

複合単価は材料の種類(品種)ごとに計算式で設定できます。

【計算式機能】

特定の品番に計算式が設定できます。

例えば、「指定した材料(品種と品番を範囲で指定)の25%」

「材料の合計の5%」

「経費の合計の15%」

「指定した材料の数量の合計に単価を掛ける(塗装費等)」

「材料の歩掛の合計に労務単価を掛ける(労務費)」などの計算式を特定の品番に指定しておいて、その品番を入力した時に自動で金額を計算します。

【項目明細の印刷指定】

工事項目別の見積書で、特定の工事項目の内訳明細まで見積書に添付する必要がないとき、画面上で内訳明細を印字しない工事項目が指定できます。

【数量計算機能】

明細の数量入力時に、すでに記入されている材料の数量を範囲指定で集計できます。

たとえば塗装費計算で、使用した管のメータの合計に1m辺りの塗装単価をかけて計算させる時など、すでに入力されている管の明細を指定して、数量の合計を計算できます。

【品名の文字の置き換え機能】

すでに入力された明細の品名文字(文字の一部も可)を任意の文字に置き換え可能。

【「%」計算機能】

明細の単位に「%」を指定することで、金額=数量×単価÷100のパーセントで計算します。

たとえば、下記のように労務費の15.591%を法定福利費として計算させる等

| 行 | コード | 名称 | 見積数 | 単位 | 単価 | 金額 | 原価金 |
|---|-------|--------------------|--------|----|-----------|---------|---------|
| 6 | 90402 | 一般管理費(法定福利費を除く) | 11.8 | % | 2,742,690 | 323,637 | 323,637 |
| 7 | 90502 | 法定福利費(労務費×15.591%) | 15.591 | % | 1,058,000 | 164,953 | 164,953 |

見積エース Ver. 8 特徴及び仕様

印刷

登録された印刷パターンの中から、必要なパターンを選択するだけ！

レポートファイルは、事前に自社にあわせて自由に設計出来ます！
一般向けや官公庁向けなど提出先に合わせたレポートファイルを準備しておけば、とっても便利です！

便利な印刷オプション機能

○提出日付を印刷しないオプション



○同じ品名をグルーピングするオプション

| 電力引込工事 | | 電力引込工事 | |
|--------|-------|--------|---|
| 品名及び仕様 | | 品名及び仕様 | 数 |
| 電線管 | CP-25 | 電線管 | |
| 電線管 | CP-39 | # | |
| 電線管 | EP-19 | # | |

○値引き等の「-」金額は赤字で印刷するオプション（カラー印刷時）

○フォントサイズ調整オプション

品名等に入力した文字数が多くて、指定した書式の幅に収まりきらないときにその文字だけ縮小して幅に収めるオプションです。

| | | | |
|-------------------------------|-----------|------|--|
| 注釈行です。コメントが入力できます。 | | | |
| 長い文字列は印刷書式によって切れることがあります。 | | | |
| 印刷画面のオプションチェックで文字を小さくして幅に収める。 | | | |
| 同上付属品 | 1 式 | | |
| 番 号 | IV_8mm2×2 | 70 m | |

| | | | |
|--------------------------------------|-----------|------|--|
| 注釈行です。コメントが入力できます。 | | | |
| 長い文字列は印刷書式によって切れることがあります。 | | | |
| 印刷画面のオプションチェックで文字を小さくして幅に収めることができます。 | | | |
| 同上付属品 | 1 式 | | |
| 番 号 | IV_8mm2×2 | 70 m | |

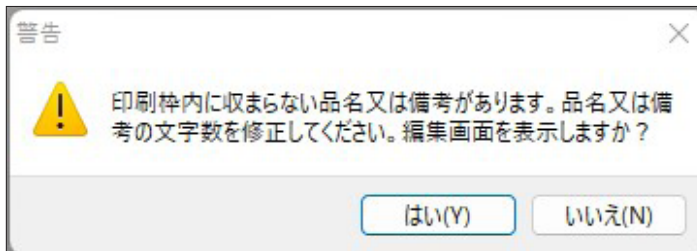
プレビューで確認したら文字が収まってない！
そんな時はオプションをチェックすると・・・

フォントサイズを自動で縮小して収めます

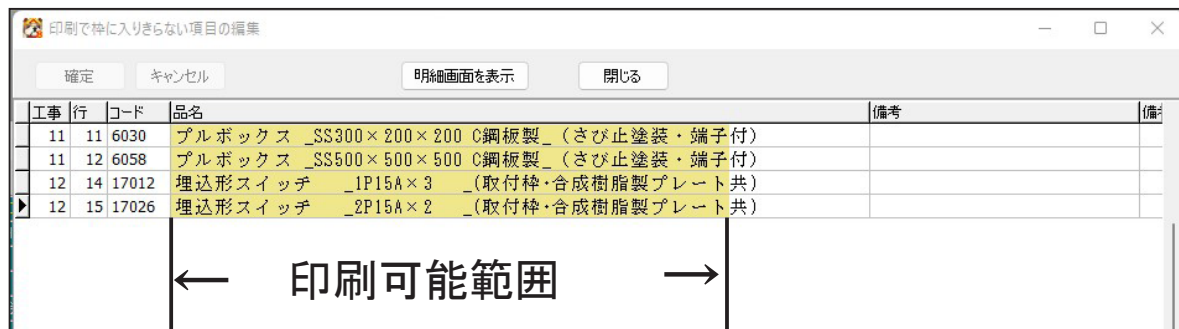
見積エース Ver. 8 特徴及び仕様

プレビュー後に枠をはみ出す明細行の文字列を通知

レポートファイルを指定して、「プレビュー」又は「印刷」を行った時に、印字される明細行の中で文字が長くて枠線に収まらない行が発見された時に下記のメッセージが表示されます。



印刷で枠に入りきれない明細の編集画面を表示



レポートを指定して「プレビュー」(「印刷」)後に枠に入りきれない明細があった時、上の画面を表示し画面上で直接明細の修正を行うことができます。

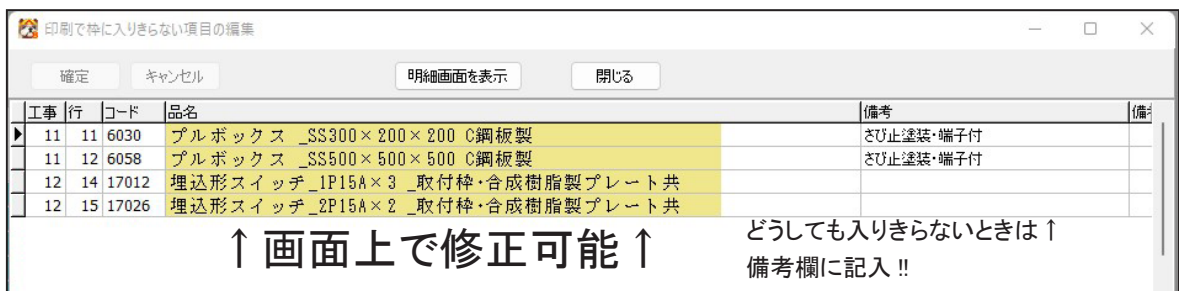
明細の黄色い網掛部分が印刷範囲(目安)です、プリンターの印刷解像度と画面の解像度が大幅に違うため、画面上は網掛内に納めても実際に印刷すると若干入りきれない可能性もあります。

上記編集画面を表示して編集モードに入った時点で後ろに見積明細画面を表示し、明細行のどの位置に在るかわかります。

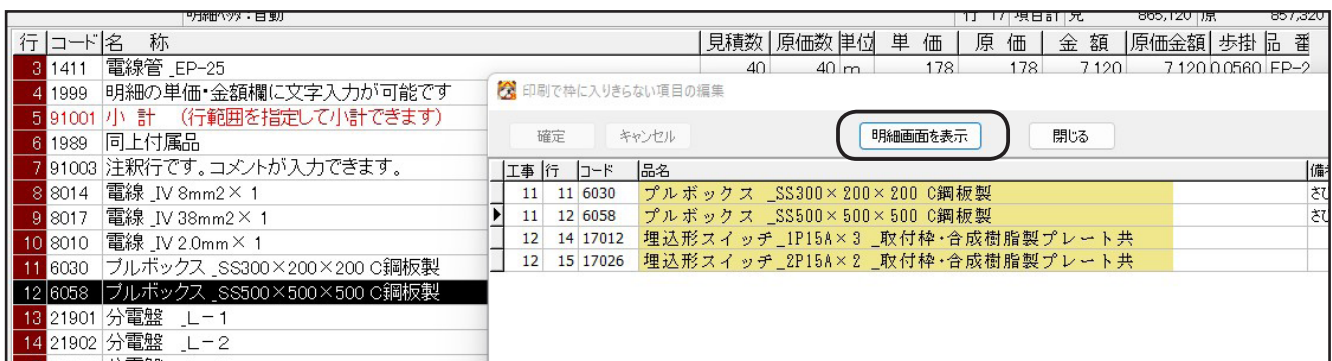
修正したい品名等を選択し「明細画面を表示」ボタンを押すことで、後ろの明細画面も切り替わります。

修正できる明細項目

品名欄(品名2・品名3がレイアウトされている時はそれらも表示します)明細備考・明細備考2・品番



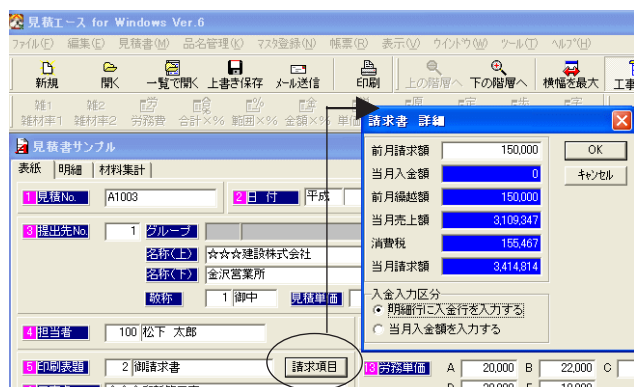
行を指定し「明細画面を表示」ボタンを押すと、後ろにその行の見積明細画面も表示できます



見積エース Ver. 8 特徴及び仕様

請求書機能

前月請求金額・入金金額等の請求入力項目の追加



入金金額は、表紙に直接入力する事も、明細に記入する事も可能です。

前月請求額・当月入金金額・繰越等の請求項目は、見積書の印刷レイアウトに追加して印刷可能。

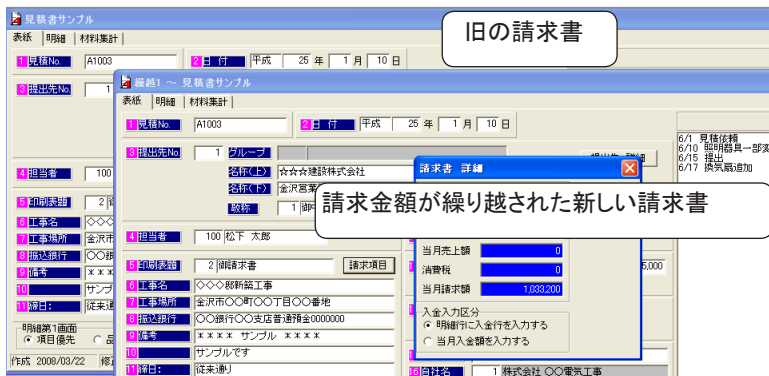
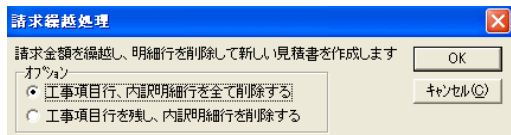
明細に日付の入力が可能

見積明細に日付入力欄を追加し、明細毎に入力が可能です。



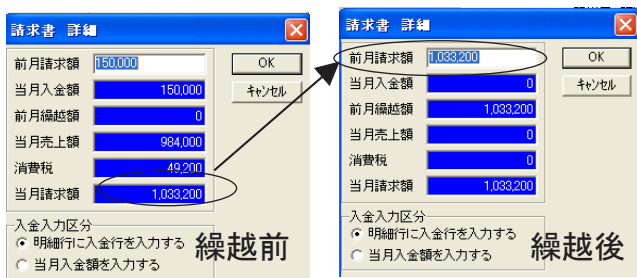
請求金額の翌月繰越機能

当月請求金額を前月請求金額に移行し、中の明細をクリアした請求書を新規作成出来ます。



繰越処理で、新たに作成された請求書は、表紙の入力項目はそのまま残って、中の明細のみクリアされます。

明細が、工事項目別に入力されていた場合、その工事項目行だけ残して、明細のみクリアする事も可能です。



元の請求書の「当月請求額」が、繰り越された新たな請求書の「前月請求額」に移行し、明細・入金がクリアされ、「当月売上額」も0円になります。

繰越処理は、画面上に呼び出された見積書1件のみ行ないます。(複数同時に行なう事は出来ません)

見積エース Ver. 8 特徴及び仕様

材料集計画面

見積書の明細を材料別に集計します。品種ごとの小計もとることができます！

| コード | 名称 | 見積数 | 原価数 | 単位 | 単価 | 金額 | 原価 | 原価金額 | 増利益 | 利益 |
|------|-------------------------|-----|-----|----|--------|--------|--------|--------|--------|-------|
| 100 | 電線ケーブル | | | | | | | | | |
| 1072 | ビニル絶縁ケーブル VVF-1.6mm×2C | 120 | 120 | m | 34 | 4,080 | 275 | 3,300 | 780 | 19.2 |
| 1073 | ビニル絶縁ケーブル VVF-2.0mm×2C | 210 | 210 | m | 56 | 11,760 | 469 | 9,849 | 1,911 | 16.3 |
| 1076 | ビニル絶縁ケーブル VVF-1.6mm×3C | 55 | 55 | m | 100 | 5,500 | 49 | 2,695 | 2,805 | 51.0 |
| 1076 | ビニル絶縁ケーブル VVF-2.0mm×3C | 60 | 60 | m | 92 | 5,520 | 765 | 4,590 | 930 | 16.8 |
| 1194 | 6kV CVケーブル 22mm2×3C | 35 | 35 | m | 1,485 | 51,975 | 1,142 | 39,970 | 12,005 | 102.0 |
| 1376 | 端末処理材 6kVGV屋内用 22mm2×3C | 2 | 2 | 組 | 15,210 | 30,420 | 11,700 | 28,420 | 2,000 | 16.5 |
| 2384 | 市内対結線ケーブル CPEV-0.9mm×5P | 60 | 60 | m | 145 | 8,700 | 124 | 7,440 | 1,260 | 10.5 |
| 3004 | 同軸ケーブル SC-2V | 10 | 10 | m | 145 | 1,450 | 123 | 1,230 | 220 | 1.8 |
| 3008 | 同軸ケーブル S-5C-FB | 20 | 20 | m | 150 | 3,000 | 124 | 2,480 | 520 | 4.3 |
| 101 | IV-HV | | | | | | | | | |
| 1005 | 電線 IV 3.5mm2×1 | 1 | 1 | m | 308 | 308 | 307 | 307 | 1 | 0.0 |
| 1005 | 電線 IV 3.5mm2×1 | 1 | 1 | m | 51 | 51 | 50.5 | 51 | 0 | 0.0 |
| 300 | 電線管・付属品 | | | | | | | | | |
| 4229 | CD管 CD-22 | 18 | 18 | m | 80 | 1,440 | 56.7 | 1,021 | 419 | 3.5 |
| 4600 | 同上付属品 | 1 | 1 | 式 | 1,500 | 1,500 | 1,000 | 1,000 | 500 | 4.2 |
| 201 | 電線管・付属品(金属) | | | | | | | | | |
| 1005 | 電線管 GP-42 | 10 | 10 | m | 505 | 5,050 | 505 | 5,050 | 0 | 0.0 |
| 小計 | | | | | | | | | | |
| 小計 | | | | | | | | | | |
| 品種小計 | | | | | | | | | | |
| 品種小計 | | | | | | | | | | |

【明細集計】

| コード | 名称 | 見積数 | 原価数 | 単位 | 単価 | 金額 |
|-----|-------------|-----|-----|----|----|---------|
| 100 | 電線ケーブル | | | | | 164,514 |
| 101 | IV-HV | | | | | 42,109 |
| 109 | CVV | | | | | 0 |
| 200 | 電線管・付属品 | | | | | 42,197 |
| 201 | 電線管・付属品(金属) | | | | | 5,050 |
| 400 | ボックス | | | | | 61,598 |
| 500 | ケーブルラック・ダクト | | | | | 1,020 |
| 501 | ケーブルラック | | | | | 1,020 |
| 700 | 記録器具 | | | | | 45,350 |

【品種集計】

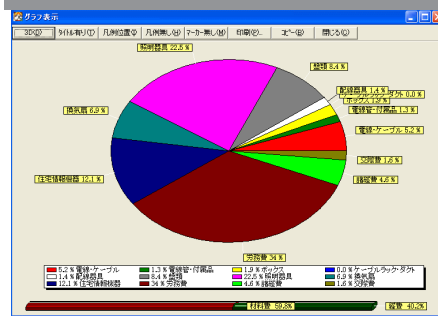
| コード | 名称 | 見積数 | 原価数 | 単位 | 単価 | 金額 |
|-----|-------------|-----|-----|----|----|---------|
| 100 | 電線ケーブル | | | | | 164,514 |
| 101 | IV-HV | | | | | 42,109 |
| 109 | CVV | | | | | 0 |
| 200 | 電線管・付属品 | | | | | 42,197 |
| 201 | 電線管・付属品(金属) | | | | | 5,050 |
| 400 | ボックス | | | | | 61,598 |
| 500 | ケーブルラック・ダクト | | | | | 1,020 |
| 501 | ケーブルラック | | | | | 1,020 |
| 700 | 記録器具 | | | | | 45,350 |

集計画面で材料の単価修正が可能！

材料集計画面から材料単価を変更する事で、明細に複数使用されている同じ材料の単価を同時に変更可能です。例えば、複数の工事項目の明細に同じ材料が使われているときなど、その材料の単価を修正したい時には便利です。

| コード | 名称 | 見積数 | 原価数 | 単位 | 単価 | 金額 |
|------|-------------------------|-----|-----|----|--------|--------|
| 1072 | ビニル絶縁ケーブル VVF-1.6mm×3C | 120 | 120 | m | 34 | 4,080 |
| 1073 | ビニル絶縁ケーブル VVF-2.0mm×2C | 210 | 210 | m | 56 | 11,760 |
| 1076 | ビニル絶縁ケーブル VVF-1.6mm×3C | 55 | 55 | m | 100 | 5,500 |
| 1076 | ビニル絶縁ケーブル VVF-2.0mm×3C | 60 | 60 | m | 92 | 5,520 |
| 1194 | 6kV CVケーブル 22mm2×3C | 35 | 35 | m | 1,485 | 51,975 |
| 1376 | 端末処理材 6kVGV屋内用 22mm2×3C | 2 | 2 | 組 | 15,210 | 30,420 |
| 2384 | 市内対結線ケーブル CPEV-0.9mm×5P | 60 | 60 | m | 145 | 8,700 |
| 3004 | 同軸ケーブル SC-2V | 10 | 10 | m | 145 | 1,450 |
| 3008 | 同軸ケーブル S-5C-FB | 20 | 20 | m | 150 | 3,000 |
| 101 | IV-HV | | | | | |
| 1005 | 電線 IV 3.5mm2×1 | 1 | 1 | m | 308 | 308 |
| 1005 | 電線 IV 3.5mm2×1 | 1 | 1 | m | 51 | 51 |
| 300 | 電線管・付属品 | | | | | |
| 4229 | CD管 CD-22 | 18 | 18 | m | 80 | 1,440 |
| 4600 | 同上付属品 | 1 | 1 | 式 | 1,500 | 1,500 |
| 201 | 電線管・付属品(金属) | | | | | |
| 1005 | 電線管 GP-42 | 10 | 10 | m | 505 | 5,050 |
| 小計 | | | | | | |
| 品種小計 | | | | | | |

グラフ表示も可能！



発注書の印刷が可能！！

| 原価金額 | 歩掛 | 品番 | 品種 | 備考 | 発注先 | 発注先名 |
|---------|--------|------------|------|----|-----|-----------|
| 1,021 | 0.0400 | CD22 | 200 | | 101 | 〇〇産業株式会社 |
| 1,000 | | | 200 | | 101 | 〇〇産業株式会社 |
| 2,480 | 0.0200 | S5CFB | 100 | | 101 | 〇〇産業株式会社 |
| 1,230 | 0.0200 | 5C2V | 100 | | 101 | 〇〇産業株式会社 |
| 7,440 | 0.0220 | CPEV0.9×5P | 100 | | 101 | 〇〇産業株式会社 |
| 51,800 | 0.0700 | | 1600 | | 105 | 株式会社 ◎◎◎◎ |
| 41,200 | 0.1200 | | 1600 | | 105 | 株式会社 ◎◎◎◎ |
| 117,000 | 0.1300 | | 1600 | | 105 | 株式会社 ◎◎◎◎ |
| 10,000 | | | 1600 | | 105 | 株式会社 ◎◎◎◎ |

明細入力画面で発注先を入力しておく、材料集計画面で発注先ごとに発注書を印刷できます。

Material Summary screen showing a dropdown menu for selecting a supplier (発注先) from a list of suppliers.

材料集計表で発注先を選ぶと、選ばれた発注先の明細が画面に表示されます

発注書

Order form for 〇〇産業株式会社 (Supplier) and 株式会社 〇〇電気工事 (Customer). Includes fields for address, phone number, and a table of items to be ordered.

| 品名 | 数量 | 単位 | 納期 |
|-------------------------|----|----|----|
| 市内対結線ケーブル CPEV-0.9mm×5P | 60 | m | |
| 同軸ケーブル SC-2V | 10 | m | |
| 同軸ケーブル S-5C-FB | 20 | m | |
| 電線 IV 3.5mm2×1 | 1 | m | |
| 電線 IV 3.5mm2×1 | 1 | m | |
| CD管 CD-22 | 18 | m | |
| 同上付属品 | 1 | 式 | |
| 電線管 GP-42 | 10 | m | |
| アクリル板 400×250mm | 2 | 枚 | |
| シャンデリア | 2 | 台 | |
| ブラケット | 5 | 台 | |
| シーリングライト | 3 | 台 | |
| ペンダント | 3 | 台 | |
| 新着記録 | 5 | 枚 | |

発注書はレポートエディタで自由に設計できます。

見積エース Ver. 8 特徴及び仕様

見積書をはじめ、原価明細書・材料集計表の資料の印刷も、

自社にあわせて自由に設計できます。

帳票設計に便利な「レポートエディタ」を用意！

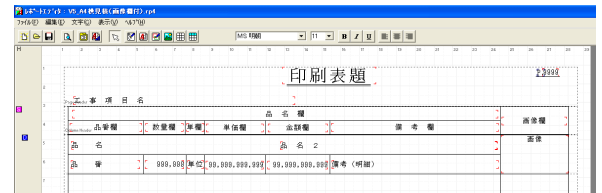
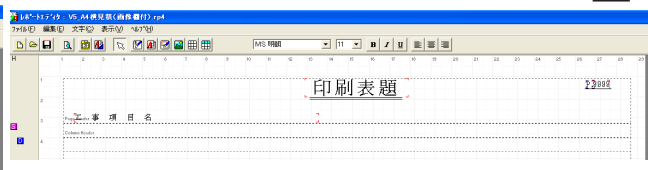
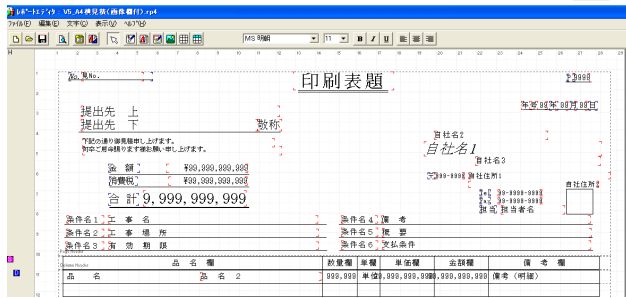
すべてフリーレイアウト！

見積書設計例

1P

2P

3P



御見積書

株式会社 〇〇建設

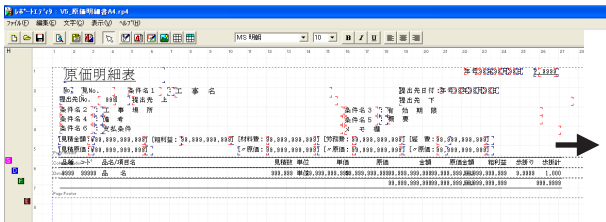
金額 ¥3,330,082

| 項目名称 | 数量 | 単位 | 金額 | 備考 |
|-------------|----|----|-----------|----|
| 電力引込工事 | 1 | 式 | 884,000 | |
| 電力コンセント設備工事 | 1 | 式 | 651,208 | |
| 照明器具 | 1 | 式 | 715,000 | |
| 空調設備工事 | 1 | 式 | 279,800 | |
| インターホン設備工事 | 1 | 式 | 400,000 | |
| 諸経費 | 1 | 式 | 50,000 | |
| 合計 | | | 3,171,507 | |

内訳明細

| 品名及び仕様 | 数量 | 単位 | 単価 | 金額 | 備考 |
|----------|----|----|---------|-----------|----|
| 電力引込工事 | 1 | 式 | 884,000 | 884,000 | |
| 電力管 | 50 | 本 | 17,680 | 884,000 | |
| 電線管 | 15 | 本 | 56,733 | 841,000 | |
| 電線管 | 40 | 本 | 16,725 | 669,000 | |
| ケーブルバンド | 3 | 本 | 22,000 | 66,000 | |
| 小計 | | | | 1,446,568 | |
| 照明器具 | 1 | 式 | 715,000 | 715,000 | |
| シャンデリア | 1 | 式 | 884,000 | 884,000 | |
| LP57819 | 2 | 台 | 35,000 | 70,000 | |
| ブラケット | 1 | 式 | 15,000 | 15,000 | |
| LP86078 | 5 | 台 | 16,000 | 80,000 | |
| シェリングクワイ | 1 | 式 | 180,000 | 180,000 | |
| LP7504 | 3 | 台 | 29,333 | 88,000 | |
| ペンダダント | 1 | 式 | 84,000 | 84,000 | |
| LP12085 | 2 | 台 | 42,000 | 84,000 | |
| 和風照明 | 1 | 式 | 55,000 | 55,000 | |
| LP19775 | 5 | 台 | 11,000 | 55,000 | |
| 合計 | | | | 2,171,507 | |

原価明細表設計例



原価明細表

原価明細表

No. NM3356 工事名: 〇〇(株)新築工事

提出先No. 11 〇〇建設 株式会社

工事場所: 金沢市〇〇町〇〇丁目〇〇番地

備考: * * * * サンプル * * * * 有効期限: 五ヶ月

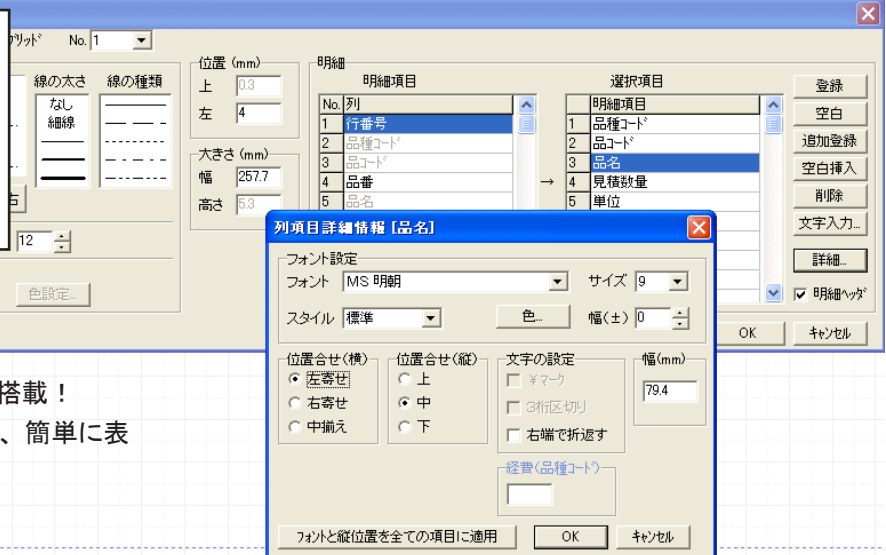
支払条件: 従来通り

見積原価: ¥3,171,507 [粗利益: ¥497,482] (材料費: ¥1,886,307) [労務費: ¥1,073,700] [経費: ¥198,500]

[見積原価: ¥2,674,045] (*原価: ¥1,466,585) [*原価: ¥1,045,480] [*原価: ¥182,000]

| 品種コード | 品名/項目名 | 見積数量 | 単位 | 単価 | 原価 | 金額 | 原価金額 | 粗利益 | 歩掛り | 赤掛計 |
|-------|-------------|------|----|---------|---------|---------|---------|---------|--------|---------|
| 1 | 電力引込工事 | 1 | 式 | 884,000 | 884,000 | 884,000 | 884,000 | 121,433 | 0.0000 | 15,4800 |
| 2 | 電力コンセント設備工事 | 1 | 式 | 651,208 | 651,208 | 651,208 | 651,208 | 47,889 | 0.0000 | 28,2450 |
| 5 | 照明器具 | 1 | 式 | 715,000 | 538,250 | 715,000 | 538,250 | 176,750 | 0.0000 | 2,3000 |
| 3 | 空調設備工事 | 1 | 式 | 279,800 | 243,260 | 279,800 | 243,260 | 36,540 | 0.0000 | 3,5800 |
| 4 | インターホン設備工事 | 1 | 式 | 400,000 | 308,829 | 400,000 | 308,829 | 109,070 | 0.0000 | 6,2310 |
| 8800 | 30011 諸経費 | 1 | 式 | 50,000 | 40,000 | 50,000 | 40,000 | 10,000 | 0.0000 | 0.0000 |

見積書をはじめ、
原価明細表・材料集計表・発注書件
名一覧表・品名マスター一覧表の資料
関係も、自社に合わせて製作できます。



明細作成に便利な「明細グリッド」機能搭載！
印刷したい明細の項目を選択するだけで、簡単に表
の作成が出来ます。

見積エース Ver. 8 特徴及び仕様

見積書をエクセルのファイルに直接出力可能

B5縦・横、A4縦・横、表紙別など、8パターンの見積書フォーマット（出力パターンは固定）でエクセルファイルに出力できます。

エクセルファイル出力

出力設定
種類 **A4横備考つき**

オプション
 罫線を付ける
 改ページ
 工事項目をシート別に出力
 数量、単位が「1式」の時単価を空白に
 処理速度優先

表題設定(2ページ以降)
 明細設定
 表題文字

見積文字設定
 1. 下記の通りお見積り申し上げます。
 2.
 3.

次業、前業、合計欄の文字設定
 次業文字 **次業繰越**
 合計文字 **合計**
 前業文字
 (空白の場合は前業欄は使用しません。)

出力パターン

- ・ A4横備考つき（品名及び仕様別）
- ・ A4横備考つき
- ・ A4縦備考つき
- ・ A4縦備考なし
- ・ B5縦備考なし
- ・ B5横備考つき
- ・ B5横備考つき（表紙別）
- ・ B5横備考つき（品名及び仕様別）

- 罫線を付ける／付けない
- 改ページをする／しない
- 工事項目をエクセルのシートごとに「わかる／わからない」の指定が可能

出力例

・ B5縦備考なし

| 項目名称 | 数量 | 単位 | 単価 | 金額 |
|-------------|----|----|---------|-----------|
| 電力引込工事 | 1 | 1式 | | 884,000 |
| 電灯コンセント設備工事 | 1 | 1式 | 651,208 | 651,208 |
| 照明器具 | 1 | 1式 | 715,000 | 715,000 |
| 空調設備工事 | 1 | 1式 | 279,600 | 279,600 |
| インターホン設備工事 | 1 | 1式 | 491,689 | 491,689 |
| 雑 費 | 1 | 1式 | 50,000 | 50,000 |
| 合 計 | | | | 3,171,507 |

・ B5横備考つき（表紙別）

| 項目名称 | 数量 | 単位 | 金額 | 備 考 |
|-------------|----|----|-----------|-----|
| 電力引込工事 | 1 | 1式 | 884,000 | |
| 電灯コンセント設備工事 | 1 | 1式 | 651,208 | |
| 照明器具 | 1 | 1式 | 715,000 | |
| 空調設備工事 | 1 | 1式 | 279,600 | |
| インターホン設備工事 | 1 | 1式 | 491,689 | |
| 雑 費 | 1 | 1式 | 50,000 | |
| 合 計 | | | 3,171,507 | |

※ 注意

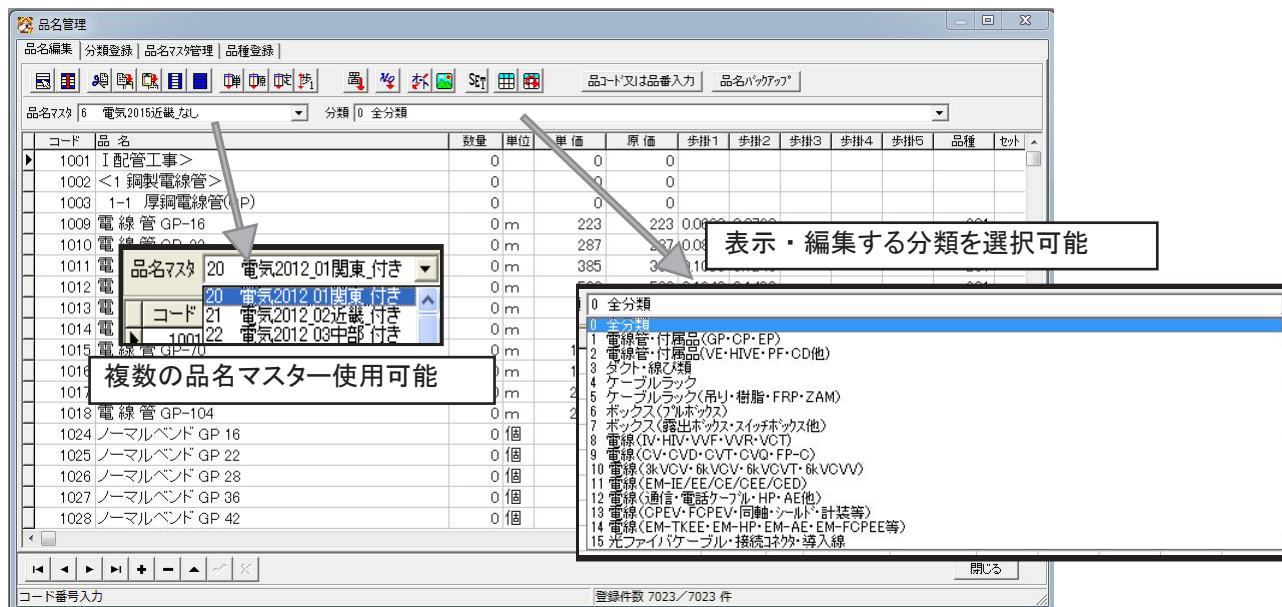
- セル幅やフォントサイズなどの出力レイアウトは固定となっていて、出力時に変更はできません。
- 改ページをおこなった時の1ページの行数は、それぞれのパターンで固定となっていて変更できません。
- 社名は、「自社名マスター」を使用します。
- マイクロソフト社のエクセルがインストールされている必要があります。

見積エース Ver. 8 特徴及び仕様

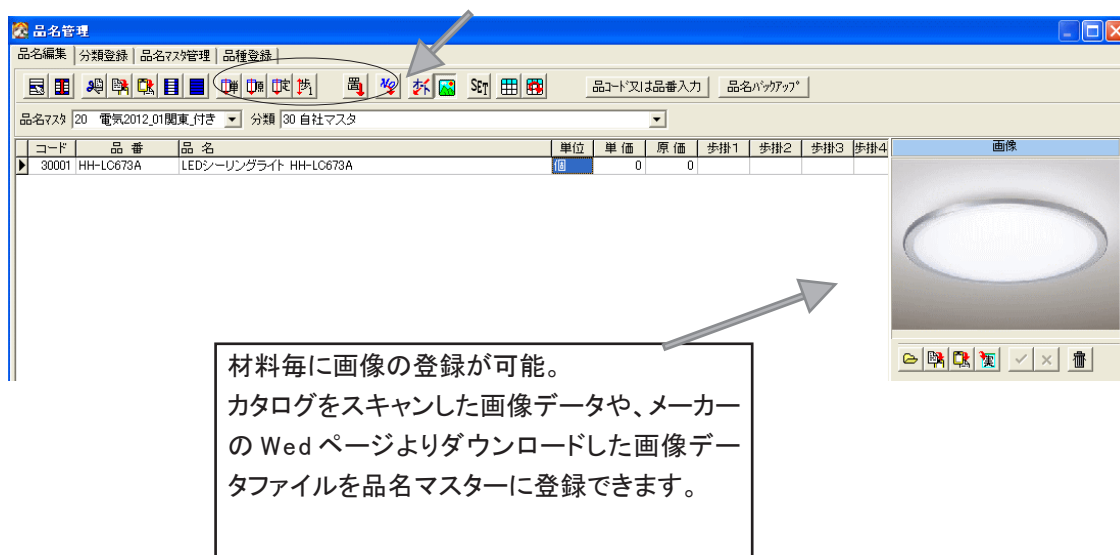
材料・経費の明細をあらかじめ登録しておく「品名マスター」

- ☆最大90分類（分類方法は自由。例えば、材料の種類別に分類したり工事の工種別に分類したり、ユーザーにあわせて変更できます。）
- ☆1分類に999材料を登録できます。
- ☆1マスターあたり90分類×999材料登録できて、さらに複数のマスターを切り替えながら使用可能。
- ☆画面の品名バックアップボタンで、現在の内容を保存しておけます。

画面は、表入力形式で追加・修正でき、単価の変更も簡単に行えます。



○範囲を指定し、単価・原価を一律変更したり、複写・移動・文字の置き換え等、多彩な編集機能を搭載



その他、品名マスターのテキスト入出力が可能！

別のマスターの一部を他のマスターの任意の場所に複写できます。

見積エース Ver. 8 特徴及び仕様

【建設物価データベース】・【積算資料単価データベース】の取込み

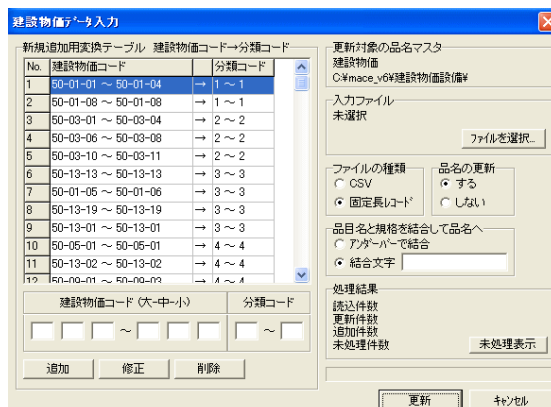
下記2種類のデータベースを品名マスターに取り込む専用画面を搭載！

- 一般財団法人建設物価調査会提供：「建設物価データベース」
- 一般財団法人経済調査会提供：「積算資料単価データベース」

○建設物価データベース

入力に対応しているデータファイルの種類は、「単価データファイル」（「土木資材編」「建設資材編」「電気設備編」「機械設備編」）のみです。

「建設物価データ入力」では、「品名テキストファイル入力」と違い、すでに品名マスターに建設物価データが登録してある場合は、単価のみ更新します。
登録が無い品目は、「建設物価コード→分類コード」の変換テーブルを元に、自動的に品名マスターに追加します。単価の更新は、品名マスターの品番の欄に記入されている番号と、建設物価の品目コードが一致した品名单価のみ行います。

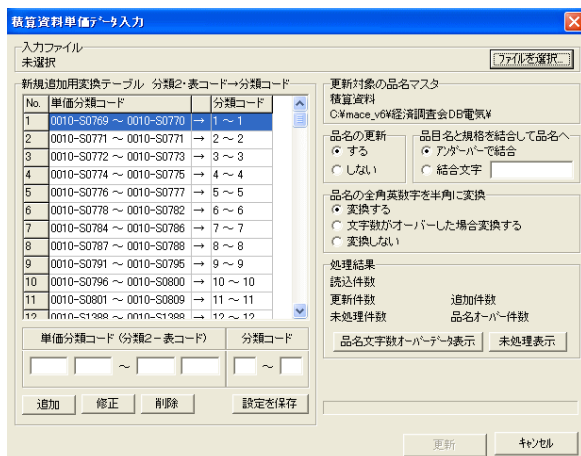


建設物価コードの変換テーブルは、各マスターごとに設定できます。

サンプルとして、電気設備と機械設備用の2種類の品名マスターが付属します。サンプルには、変換テーブルと品名マスターの分類が設定されています。建設物価データベースは含まれていません。

○積算資料単価ベース

入力に対応しているデータファイルは、「電気設備編」・「機械設備編」の2種類。



「積算資料単価データ入力」では、「品名テキストファイル入力」と違い、すでに品名マスターに積算資料データが登録してある場合は、単価のみ更新します。
登録が無い品目は、「積算資料コード→分類コード」の変換テーブルを元に、自動的に品名マスターに追加します。
単価の更新は、品名マスターの「外部コード2」の欄に記入されている番号と、積算資料データの品目コードが一致した品名单価のみ行います。
これによって、自社で品名を修正したり、歩掛りを追加した品名マスターの、名称・歩掛りはそのままに単価のみを最新に更新することが出来ます。

積算資料データベースのコード変換テーブルは、各マスターごとに設定できます。

サンプルとして、電気設備と機械設備用の2種類の品名マスターが付属します。

(変換テーブルと品名マスターの分類が設定されています。)

積算資料データベースの詳しい内容につきましては、一般財団法人経済調査会のウェブサイト

<http://www.kensetsu-piazza.com>

「けんせつ PLAZA」をご参照ください。

見積エース Ver. 8 特徴及び仕様

| 機能 | 仕 様 | | | | | | | | |
|------|---|----|---|------|--|------|--|------|---|
| 表紙入力 | <ul style="list-style-type: none"> ■ 見積 No. : 25文字 ■ 日付 : 年号2文字 ■ 提出先 : 漢字32文字×2行 (住所・TELの設定・単価率の設定可能) ■ 敬称 : 御中・様・殿・その他に選択可能 (「その他」を任意の文字に選択可能) ■ 担当者 : 漢字10文字以内 (担当者の TEL・メールアドレスの登録可能) ■ 工事名 : 漢字32文字 (タイトル「工事名」を任意の文字に変更可能) ■ 工事場所 : 漢字32文字 (タイトル「工事場所」を任意の文字に変更可能) ■ 有効期限 : 漢字32文字 (タイトル「有効期限」を任意の文字に変更可能) ■ 備考 : 漢字32文字 (タイトル「備考」を任意の文字に変更可能) ■ 概要 : 漢字32文字 (タイトル「概要」を任意の文字に変更可能) ■ 支払条件 : 漢字32文字 (タイトル「支払条件」を任意の文字に変更可能) ■ 受注区分 : 受注・失注・未定の区分、請求書の場合は 請求前・請求済の区分 ■ 労務単価 : A～Eの5種類 ■ 消費税 : 自動計算する・しない、消費税込みの設定。率・端数処理の設定可能 ■ メモ欄 : 漢字32文字 ■ 自社名 : 印刷時の社名を選択可能 ■ 売掛金額 : 前月請求金額・当月入金金額の入力可能 ■ 複数行メモ欄 : 製作者が自由に書き込めるメモ画面 (2画面) を搭載 | | | | | | | | |
| 明細入力 | <table border="1" style="width: 100%; border-collapse: collapse;"> <tr> <td style="width: 20px; text-align: center; vertical-align: middle;">画面</td> <td style="padding: 5px;"> <ul style="list-style-type: none"> ■ 項目は最大999項目 ■ 見積合計金額は最大999億まで </td> </tr> <tr> <td style="width: 20px; text-align: center; vertical-align: middle;">入力項目</td> <td style="padding: 5px;"> <ul style="list-style-type: none"> ■ コード (品名コード番号) : 5桁以内 ■ 品種 : 0～9999 (材料・経費の分類) ■ 品番 : 半角64文字文字 ■ 名称 (品名又は工事項目名) : 漢字40文字 ■ 数量 (見積数及び原価数) : 最大6桁 (小数点以下最大3桁) ■ 単位 : 漢字2文字 ■ 単価・原価・項目計・小計 : 最大10桁 (小数点以下最大1桁) 99億 ■ 歩掛 : 0～999.9999 ■ 備考1 : 漢字15文字 ■ 備考2 : 半角30文字 ■ 発注先 : コード4桁、商品の発注先を明細単位に指定可能 ■ 雑材率 : 0～999 (%) ■ 補給率 : 99.99 ■ 単価・金額欄に文字入力可能 (漢字6文字以内) ■ 小計行 : 小計金額を算出する行の範囲で設定 ■ URL : 半角128文字 ■ 画像 : 画像ファイルを登録可能 ■ 明細日付 : 半角数字 [/スラッシュ要 : 年号 / 月 / 日] *年号は西暦入力固及び入力省略可 </td> </tr> <tr> <td style="width: 20px; text-align: center; vertical-align: middle;">編集機能</td> <td style="padding: 5px;"> <ul style="list-style-type: none"> ■ 明細行の範囲を指定した移動・複写・削除・単価・原価・数量の一括変更、明細の並び替え、編集機能 ■ 別の工事項目や他の見積書への明細の複写 ■ 一括処理後のアンドゥ機能 ■ 入力する項目や順番を自由設定 ■ 明細入力中の品名登録、自動品名マスター登録可能 ■ 数量や単価だけを縦に修正できる表形式入力可能 </td> </tr> <tr> <td style="width: 20px; text-align: center; vertical-align: middle;">計算機能</td> <td style="padding: 5px;"> <ul style="list-style-type: none"> ■ 明細範囲を指定し、単価・原価・数量・の掛率による一括変更 ■ 指定した明細範囲の合計金額 (又は数量の計) に対して掛率による金額算出 (付属品・雑材計算等) ■ 合計金額を設定した単価・原価の一括変更 ■ 変更前と後の単価を比較する試算画面を表示可能 </td> </tr> </table> | 画面 | <ul style="list-style-type: none"> ■ 項目は最大999項目 ■ 見積合計金額は最大999億まで | 入力項目 | <ul style="list-style-type: none"> ■ コード (品名コード番号) : 5桁以内 ■ 品種 : 0～9999 (材料・経費の分類) ■ 品番 : 半角64文字文字 ■ 名称 (品名又は工事項目名) : 漢字40文字 ■ 数量 (見積数及び原価数) : 最大6桁 (小数点以下最大3桁) ■ 単位 : 漢字2文字 ■ 単価・原価・項目計・小計 : 最大10桁 (小数点以下最大1桁) 99億 ■ 歩掛 : 0～999.9999 ■ 備考1 : 漢字15文字 ■ 備考2 : 半角30文字 ■ 発注先 : コード4桁、商品の発注先を明細単位に指定可能 ■ 雑材率 : 0～999 (%) ■ 補給率 : 99.99 ■ 単価・金額欄に文字入力可能 (漢字6文字以内) ■ 小計行 : 小計金額を算出する行の範囲で設定 ■ URL : 半角128文字 ■ 画像 : 画像ファイルを登録可能 ■ 明細日付 : 半角数字 [/スラッシュ要 : 年号 / 月 / 日] *年号は西暦入力固及び入力省略可 | 編集機能 | <ul style="list-style-type: none"> ■ 明細行の範囲を指定した移動・複写・削除・単価・原価・数量の一括変更、明細の並び替え、編集機能 ■ 別の工事項目や他の見積書への明細の複写 ■ 一括処理後のアンドゥ機能 ■ 入力する項目や順番を自由設定 ■ 明細入力中の品名登録、自動品名マスター登録可能 ■ 数量や単価だけを縦に修正できる表形式入力可能 | 計算機能 | <ul style="list-style-type: none"> ■ 明細範囲を指定し、単価・原価・数量・の掛率による一括変更 ■ 指定した明細範囲の合計金額 (又は数量の計) に対して掛率による金額算出 (付属品・雑材計算等) ■ 合計金額を設定した単価・原価の一括変更 ■ 変更前と後の単価を比較する試算画面を表示可能 |
| 画面 | <ul style="list-style-type: none"> ■ 項目は最大999項目 ■ 見積合計金額は最大999億まで | | | | | | | | |
| 入力項目 | <ul style="list-style-type: none"> ■ コード (品名コード番号) : 5桁以内 ■ 品種 : 0～9999 (材料・経費の分類) ■ 品番 : 半角64文字文字 ■ 名称 (品名又は工事項目名) : 漢字40文字 ■ 数量 (見積数及び原価数) : 最大6桁 (小数点以下最大3桁) ■ 単位 : 漢字2文字 ■ 単価・原価・項目計・小計 : 最大10桁 (小数点以下最大1桁) 99億 ■ 歩掛 : 0～999.9999 ■ 備考1 : 漢字15文字 ■ 備考2 : 半角30文字 ■ 発注先 : コード4桁、商品の発注先を明細単位に指定可能 ■ 雑材率 : 0～999 (%) ■ 補給率 : 99.99 ■ 単価・金額欄に文字入力可能 (漢字6文字以内) ■ 小計行 : 小計金額を算出する行の範囲で設定 ■ URL : 半角128文字 ■ 画像 : 画像ファイルを登録可能 ■ 明細日付 : 半角数字 [/スラッシュ要 : 年号 / 月 / 日] *年号は西暦入力固及び入力省略可 | | | | | | | | |
| 編集機能 | <ul style="list-style-type: none"> ■ 明細行の範囲を指定した移動・複写・削除・単価・原価・数量の一括変更、明細の並び替え、編集機能 ■ 別の工事項目や他の見積書への明細の複写 ■ 一括処理後のアンドゥ機能 ■ 入力する項目や順番を自由設定 ■ 明細入力中の品名登録、自動品名マスター登録可能 ■ 数量や単価だけを縦に修正できる表形式入力可能 | | | | | | | | |
| 計算機能 | <ul style="list-style-type: none"> ■ 明細範囲を指定し、単価・原価・数量・の掛率による一括変更 ■ 指定した明細範囲の合計金額 (又は数量の計) に対して掛率による金額算出 (付属品・雑材計算等) ■ 合計金額を設定した単価・原価の一括変更 ■ 変更前と後の単価を比較する試算画面を表示可能 | | | | | | | | |

見積エース Ver. 8 特徴及び仕様

| | | |
|-------|-------|---|
| 品名編集 | 品名構成 | <ul style="list-style-type: none"> ■ 1品名マスター内を90に分類、1分類に999の商品登録可能 ■ 品名マスターを最大2000マスター同時運用可能 ■ 同一商品を重複登録可能（提出先別マスター等） |
| | 登録項目 | <ul style="list-style-type: none"> ■ 品種コード：4桁（材料の分類） ■ 品番：64文字 ■ 単位：漢字2文字 ■ 単価：1種類・原価1種類・定価1種類：8桁＋少数点以下1桁 ■ 歩掛：5種類：最大999.999 ■ 雑材率：0～999（%） ■ URL：128文字 ■ 画像：画像ファイルを登録可能 ■ 品名コード：5桁 ■ 品名：漢字40文字 ■ 補給率：99.99 ■ 数量：最大6桁 ■ 外部コード：半角32文字 |
| | 編集機能 | <ul style="list-style-type: none"> ■ ブロック単位に移動・複写・削除・挿入・印刷可能 ■ 単価・原価の掛率による一括変更可能 ■ 編集中の品名マスターから、別の品名マスターへの複写可能 ■ セット呼び出し用品番の設定可能（1つの品番（親品番）に最大10個の品番（子品番）を設定し、明細入力画面で親品番を呼び出すと指定された品番が呼びだされる） ■ 品名・品番・単位内の文字を置き換え ■ 編集中の品名マスターのバックアップボタン搭載 |
| | コンバート | <ul style="list-style-type: none"> ■ 品種マスターとテキスト型式ファイルに入出力できます。 ■ 建設物価データベース（単価データファイル）、積算資料単価データベースを品名マスターに変換できます。 ■ 見積エース Windows 版旧バージョン及び、見積エース DOS/V 版で作成された品名ファイルを見積エース Ver. 8用に一括変換できます。 |
| 印刷・設計 | 品種 | <ul style="list-style-type: none"> ■ 複合単価式の設定可能 ■ 付属品・消耗品の率を設定可能 ■ 品種は1品名ごと又はマスターの1から90の分類ごとに設定可能 |
| | | <ul style="list-style-type: none"> ■ レイアウトは自由設計 ■ 1ページ目と2ページ目以降の別設計可能（工事項目別に設定可能なレイアウトを5パターンまで設計可能） ■ 絵（ビットマップ、JPG ファイル）が貼り付け可能 ■ 罫線が自由に引ける ■ 品名欄に入力した文字を2つに分けてレイアウトができます（品名1と品名2に分ける時） ■ 豊富なサンプル印刷フォームを用意 ■ 明細の罫線と中に印刷する項目を同時に配置できる「明細グリッド」搭載 |
| 件名管理 | | <ul style="list-style-type: none"> ■ 保存された件名の一覧表示・印刷が可能（フォルダ単位） ■ 表示・印刷は受注区分・見積区分・提出日付・提出先・担当者・自社名・ファイルの種類等で絞り込みできます ■ 指定したフォルダ下のサブフォルダ内の見積書も同時に表示が可能 ■ 一覧表の印刷フォームをレポートエディタで自由設計可能 ■ 件名の名称によるあいまい検索可能 |
| 資料他 | 原価明細表 | <ul style="list-style-type: none"> ■ 原価や歩掛り等の印刷項目の設定可能 ■ 自社に合わせた明細表の印刷が可能 |
| | 材料集計表 | <ul style="list-style-type: none"> ■ 明細に入力された商品を品種ごとに集計し、画面表示します。 ■ 集計結果を円グラフで表示可能 ■ 印刷項目の設定可能（自社に合わせた明細表の印刷が可能） |
| | 発注書 | <ul style="list-style-type: none"> ■ 明細1行ごとに発注先の指定が可能 ■ 材料集計時に発注先を指定し、発注明細の表示・印刷が可能 ■ 印刷する発注書は、レポートエディタで自由設計 ■ 発注明細をテキスト出力やメール送信可能 |

見積エース Ver. 8 特徴及び仕様

| | |
|-----|--|
| 入出力 | <ul style="list-style-type: none">■ 見積書の表紙・明細の項目を指定して、テキストファイルに出力可能■ 材料集計表・発注書のテキスト出力可能■ テキストファイルをダイレクトにメール送信可能■ テキストファイルより見積明細に入力可能■ 見積書を Microsoft Excel ファイルに直接出力可能■ 印刷イメージをファイル出力可能、出力したイメージファイルをプレビュー・印刷可能なソフトウェアを提供■ 見積書の保存時に、印刷に使用したレポートファイル（印刷の設計ファイル）も同時に保存可能 |
| その他 | <ul style="list-style-type: none">■ 工事項目名称・提出先・担当者・備考・単価・計算式・複合単価式・条件名・明細印刷ヘッダ・発注先・建設物価単位・品種名称・印刷設定・自社名の登録可能■ 見積明細画面、品名登録画面、表紙画面のフォントとサイズを指定可能■ 材料ガイド、コードガイドのフォント、フォントサイズ、フォント色、背景色、選択色を設定可能■ 明細画面の入力項目と幅と画面に合わせて変更可能■ 見積書を直接メール送信可能■ 編集中の見積書の自動バックアップ機能 |

付属の品名マスター

電気工事用 品名ディスク 電気設備工事 積算基準実務マニュアル2022年（令和4年）
全日出版社

2022年11月現在

動作環境

対応機種：Microsoft Windows 8/10/11 日本語版が稼動する機種
インストール時にはCDドライブが必要です
プリンタードライバーがインストールされている必要があります。

メモリ：4G以上を推奨

ハードディスク：1GB以上の空き容量

ディスプレイ：1024×768以上を推奨

- 画面・印刷見本は開発中のものです、実際のものとは異なる場合があります。
- Windows は米国 Microsoft 社の登録商標です。
- 製品の内容・価格は予告なく変更する場合があります、ご了承ください。

開発元：有限会社アクセスソフトウェア

サポートセンター

〒921-8011 金沢市入江3丁目132番地 福村ビル202

TEL(076)291-9040 FAX(076)291-9098

ホームページアドレス

<http://www.access-soft.co.jp/>